

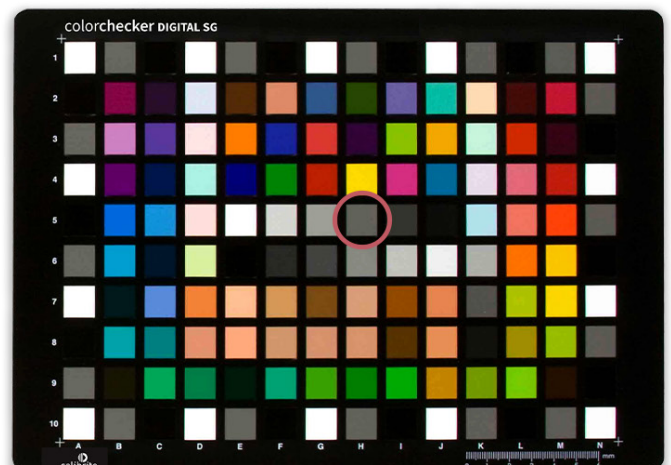
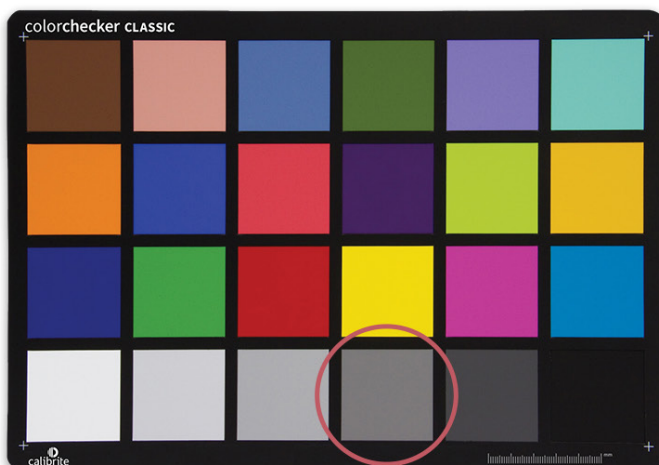
# Creazione di profili ICC-TIFF per flussi di lavoro standard e Capture One®

Per i flussi di lavoro Capture One® è necessario usare flussi con profili ICC (la calibrazione ACR con file immagine DNG non è supportata da Capture One®). Un flusso ICC può essere utilizzato anche in altre situazioni in cui non è supportato il formato DNG; tuttavia, quando possibile, è preferibile eseguire calibrazioni ACR ad eccezione di quando si utilizza Capture One®.

Per i flussi Capture One® ICC è possibile utilizzare sia il target Calibrite ColorChecker Classic da 24 patch che il target Calibrite ColorChecker Digital SG da 140 patch. Il ColorChecker Digital SG 140 offre tuttavia risultati superiori. Per gli altri flussi di lavoro ICC, il target ColorChecker Classic da 24 patch può produrre risultati limitati, perciò consigliamo il ColorChecker Digital SG da 140 patch.

## A: Acquisizione del target ColorChecker

- Per calibrare il modulo del PROFILER in modo che rilevi automaticamente il target ColorChecker, la larghezza del target deve riempire almeno il 10% della larghezza dell'immagine e deve essere a fuoco (la percentuale può essere inferiore per le fotocamere con risoluzione superiore a 25 MP).
- Assicurati che il bilanciamento del bianco sia impostato adeguatamente sulla fotocamera (non su automatico); questa impostazione deve restare inalterata per la sessione principale.
- Il target ColorChecker dovrebbe essere illuminato correttamente con la giusta esposizione e posizionato sulla scena delle immagini finali.
- **Acquisizione ottimale delle immagini**
  - La patch bianca del target deve essere compresa nell'intervallo RGB 180/180/180 - 242/242/242 (idealmente 235 RGB). La variazione massima tra canali RGB singoli non dovrebbe eccedere +/- 3.
  - La patch grigio neutro sotto quella gialla (H5 verso il centro del target ColorChecker Digital SG da 140 patch, e nella scala di grigi sul bordo) deve essere compresa nell'intervallo RGB 128/128/128 +/- 20.
  - Per risultati ottimali con il target Calibrite ColorChecker Digital SG 140 in studio, controlla che i valori di esposizione delle patch del punto di bianco su tutti i lati siano entro +/- 3 l'uno dall'altro. Quando utilizzi il target Calibrite ColorChecker Classic da 24 patch, scatta due foto, ruotando il target di 180° per verificare che i valori di bianco siano entro +/- 3 l'uno dall'altro (oppure usa due target).



**Per le impostazioni del flusso con profilo Capture One ICC, vedi la sezione B-C; per le altre impostazioni del profilo ICC vedi la sezione D.**

## B: Impostazioni del flusso Capture One®

- Importa l'immagine del target in Capture One®.
- Imposta le *caratteristiche di base* di Capture One come segue:
- Impostazione della scheda "Base Characteristics":
  - ICC Profile > Effects > No Colour Correction
  - Curve > Linear Response
  - Engine > Capture One 20/21
- Controlla la corretta esposizione della patch bianca nell'immagine RAW del target, in modo che corrisponda a quella consigliata nella Sezione A.
- Per risultati ottimali nel caso in cui l'immagine sia sovra/ sottoesposta, regola le impostazioni della fotocamera e scatta di nuovo per ottenere l'esposizione corretta. Se l'illuminazione non è uniforme, regola analogamente e scatta un'altra immagine.
- Seleziona l'icona di esportazione ed esporta l'immagine come file TIFF non compresso utilizzando le impostazioni di seguito.
- **Impostazioni della scheda del processo:**
  - Format > TIFF 16 Bit
  - Options > Uncompressed
  - ICC Profile > Embed Camera Profile

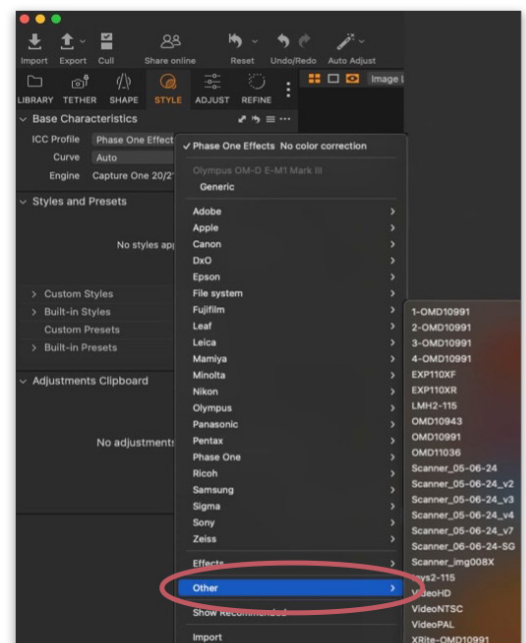
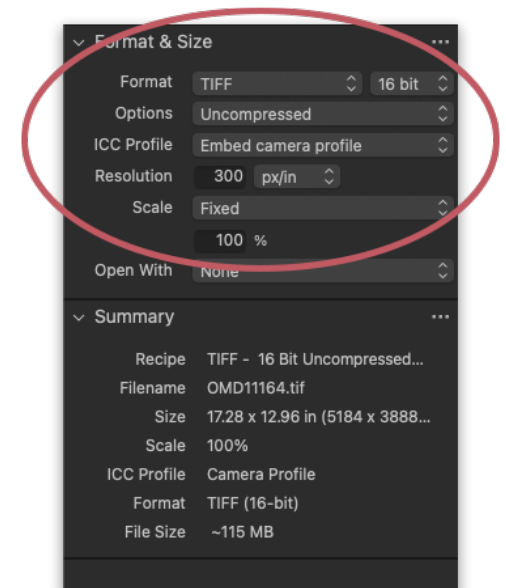
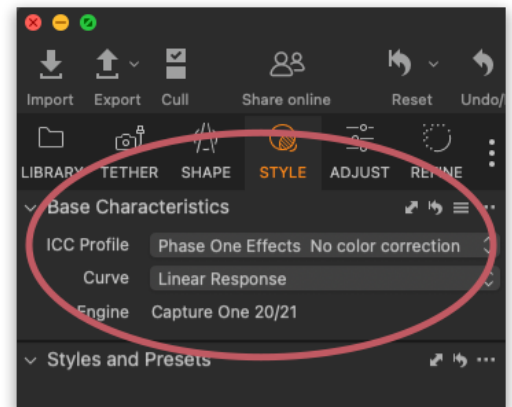
*NOTA: Capture One® salverà automaticamente l'output in una posizione predefinita per i file sul computer. Se è la prima volta che utilizzi Capture One®, potrebbe essere utile impostare il salvataggio dell'output sul desktop.*

A questo punto puoi importare (o trascinare e rilasciare) il file TIFF nel modulo della fotocamera del PROFILER per generare il profilo ICC.

*NOTA: ricorda di selezionare l'opzione ICC TIFF nel modulo della fotocamera Calibrite PROFILER.*

## C: Applicazione dei profili ICC nel flusso Capture One

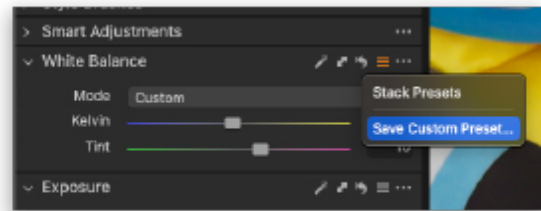
- Riavvia il software Capture One per riconoscere il nuovo profilo.
- Apri l'immagine da sottoporre a correzione del colore.
- Vai alla sezione delle caratteristiche di base della scheda "Style":
  - Imposta il contrasto riportando l'opzione "Curve" da "Linear Response" ad "Auto".  
*Scheda Style > Base Characteristics > Curve > Auto*
  - Imposta il nuovo profilo ICC personalizzato, elencato nella sezione "Other" del sottomenu del profilo ICC.  
*Scheda Style > Base Characteristics > ICC Profile > Other > Select Profile*



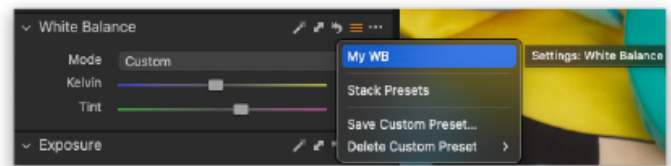
Dopo aver impostato il profilo personalizzato, è possibile impostare il bilanciamento del bianco delle immagini.

- Vai alla sezione “White Balance” nella scheda “Adjust”:

Con lo strumento contagocce per il bilanciamento del bianco, fai clic sulla patch grigio neutro che preferisci (l’opzione consigliata è il grigio al 18% sotto il giallo in H5 nel target ColorChecker Digital SG da 140 patch) o in alternativa la patch grigio chiaro accanto alla patch bianco puro (F5 nel target ColorChecker Digital SG da 140 patch).



- Per eseguire il bilanciamento del bianco di un gruppo di immagini nella raccolta devi usare l’immagine con il ColorChecker, e il relativo bilanciamento del bianco deve essere applicato al resto delle immagini.



- Per salvare un bilanciamento del bianco personalizzato come preset da usare con altre immagini: Seleziona “White Balance Preset”, poi “Save User Preset”.
- Inserisci un nome per il preset e fai clic su Salva.
- Per applicare il preset ad altre immagini, selezionalo dall’elenco.

Questo processo offre un punto di partenza da cui proseguire poi col consueto flusso Capture One®.

## D: Impostazioni per altre configurazioni che richiedono un flusso ICC

È possibile creare profili ICC da altre applicazioni di editing fotografico. Non tutte le applicazioni di editing terze sono uguali. Utilizza le impostazioni appropriate quando generi il file TIFF da utilizzare nel modulo Calibrite PROFILER. Il file TIFF dovrebbe essere salvato dall’impostazione di output di curva lineare della fotocamera.

Assicurati che l’immagine non sia stata editata. L’obiettivo è quello di creare un file TIFF da un’immagine originale.

- senza correzione colore o profili ICC impostati.
- La curva deve essere impostata, se possibile, su Risposta lineare..

*NOTA: per risultati ottimali, alle impostazioni della fotocamera deve essere applicato il bilanciamento del bianco e una corretta esposizione, secondo le impostazioni consigliate indicate nella Sezione A.*

- Esportazione di file TIFF
  - Formato immagine impostato su TIFF
  - Profondità in bit impostata su 16 bit
  - Compressione impostata su Uncompressed o None
  - Esporta, se possibile, con profilo della fotocamera incorporato

Se hai dubbi sulle impostazioni, contatta il produttore del tuo software di editing fotografico.

A questo punto puoi importare (o trascinare e rilasciare) il file TIFF nel modulo PROFILER per generare il profilo ICC.

Una volta salvato il nuovo profilo ICC, avvia (o riavvia) la tua applicazione di editing di immagini preferita.

Assegna il nuovo profilo personalizzato alle immagini, quindi ti consigliamo di convertire nello spazio colore richiesto (ad esempio Adobe RGB o P3).

## Gestore profili di Calibrite PROFILER

Per verificare i profili della fotocamera ICC, usa l’utilità Gestore profili di Calibrite PROFILER e seleziona Fotocamera > ICC. I profili ICC possono essere filtrati, rinominati ed eliminati utilizzando l’utilità.