

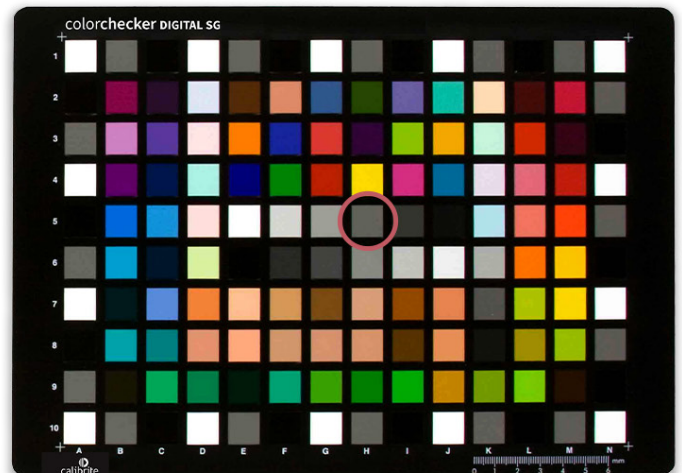
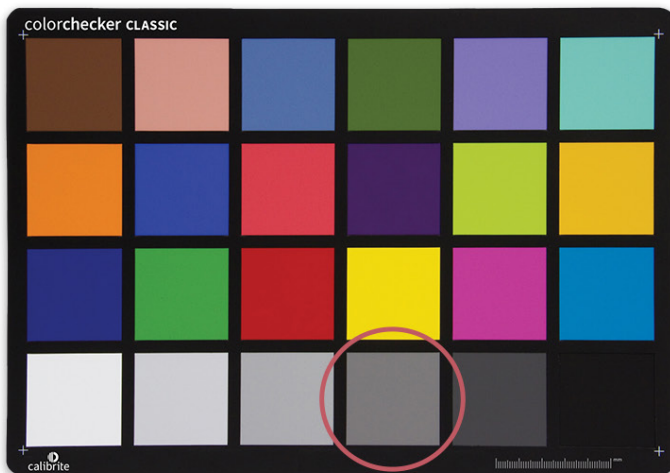
ICC-TIFF 카메라 프로파일 설정 방법: 표준 및 Capture One® 워크플로우

Capture One® 워크플로우에는 ICC 프로파일 워크플로우를 사용해야 합니다.(DNG 이미지 파일을 사용한 ACR 보정은 Capture One®에서 지원되지 않습니다). 다른 상황에서도 DNG 형식이 지원되지 않는 경우 ICC 프로파일 워크플로우를 사용할 수 있지만, 가능하면 Capture One®을 사용하는 경우를 제외한 워크플로우에 대해 ACR 보정을 사용하는 것이 더 좋습니다.

Calibrite ColorChecker Classic 24 패치 타겟과 Calibrite ColorChecker Digital SG 140 패치 타겟은 모두 Capture One® ICC 워크플로우에 사용할 수 있습니다. 그러나 ColorChecker Digital SG 140 타겟이 더 훌륭한 결과를 제공합니다. 다른 ICC 워크플로우의 경우, ColorChecker Classic 24 패치 타겟은 제한된 결과를 제공할 수 있으므로 ColorChecker Digital SG 140 패치 타겟을 사용하는 것이 권장됩니다.

A: ColorChecker 타겟 캡처

- ColorChecker 대상을 자동으로 감지하도록 프로파일러의 카메라 모듈을 보정하려면 타겟의 너비가 이미지 너비의 최소 10%를 차지해야 하며, 초점이 잘 맞아야 합니다. (카메라 해상도가 25MP이상인 경우에는 이 값이 작아질 수 있습니다)
- 카메라의 화이트 밸런스는 적절하게 설정되어 있어야 하며 (자동이 아님), 이 카메라 설정은 주요 세션 동안 유지되어야 합니다.
- ColorChecker 타겟은 균일하게 조명되어야 하고, 적절한 노출로 설정되어야 하며, 최종 이미지의 장면에 배치되어야 합니다.
- **최적의 이미지 캡처**
 - 차트의 흰색 패치는 RGB 범위 180/180/180에서 242/242/242 내에 있어야 합니다. (이상적으로 235 RGB). 최대 RGB 채널 간의 차이는 +/- 3을 넘지 않는 것이 이상적입니다.
 - ColorChecker Digital SG 140 패치 타겟의 중앙 근처에 있는 노란색 아래 중성 회색 패치 (H5)와 보더 패턴 회색 패치는 RGB 범위 128/128/128 +/- 20 내에 있어야 합니다.
 - 최적의 결과를 위해 스튜디오 환경에서 ColorChecker Digital SG 140 타겟을 사용할 때, 모든 측면의 흰색 경계 패치의 노출 값이 +/- 3 이내인지 확인하십시오. ColorChecker Classic 24 패치 타겟을 사용할 때는 두 번 촬영하고 차트를 180° 회전시켜 흰색 값이 +/- 3 이내인지 확인하십시오 (또는 두 개의 차트를 사용).



Capture One ICC 프로파일 워크플로우 설정은 섹션 B-C를 참조하고, 다른 ICC 프로파일 설정은 섹션 D를 참조하십시오.

B: Capture One® 워크플로우 설정

- 타겟 이미지를 Capture One®으로 가져오기
- Capture One “기본특성”을 다음과 같이 설정
- 기본 특성 탭 설정:
 - ICC Profile > 효과 > 색상 보정 없음
 - Curve > Linear Response
 - Engine > Capture One 20/21
- RAW 타겟 이미지에서 흰색 패치의 노출이 올바른지 확인하세요- 섹션 A의 권장 사항을 준수하세요.
- 이미지가 언더/오버 노출된 경우, 최적의 결과를 위해 카메라 설정을 조정하고 다시 촬영하여 올바른 노출을 얻으십시오. 조명이 불균일하게 감지되면 마찬가지로 조정하고 다시 촬영하십시오.
- 내보내기 아이콘을 선택하고 아래 설정으로 압축되지 않은 TIFF 파일로 이미지를 내보냅니다.
- 프로세스 레시피 탭 설정:
 - Format > TIFF 16 Bit
 - Options > Uncompressed
 - ICC Profile > Embed Camera Profile

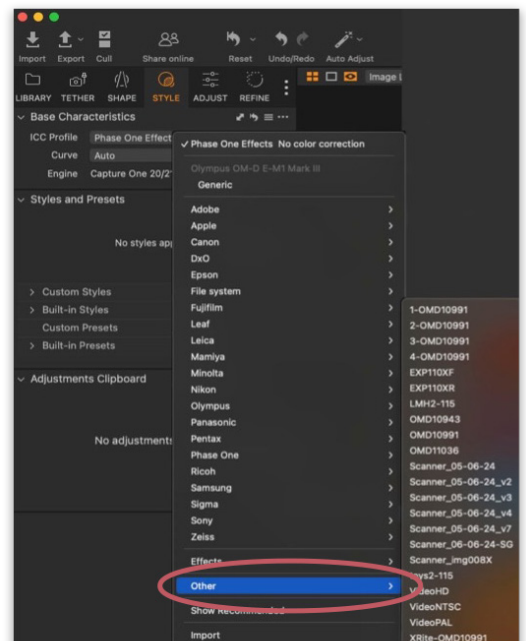
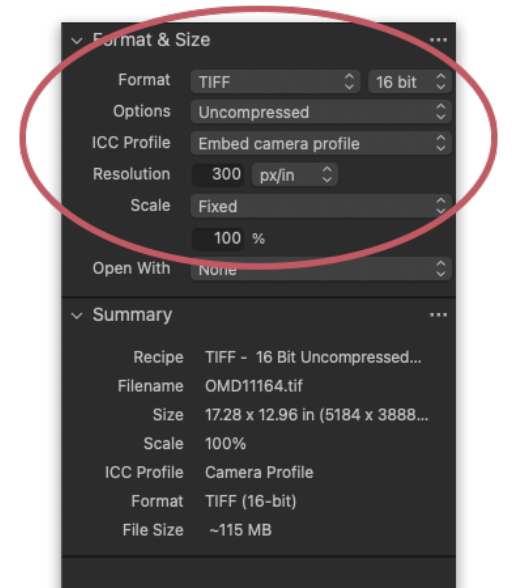
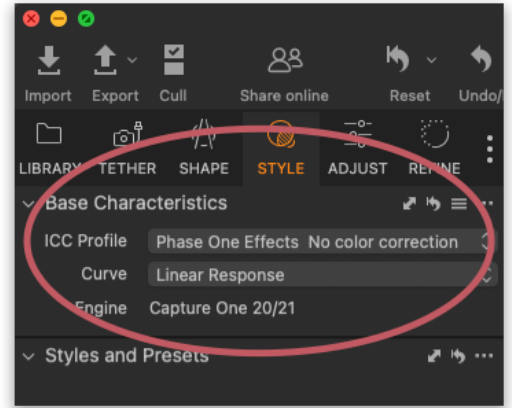
NOTE: Capture One® 출력을 컴퓨터의 지정된 파일 위치에 자동으로 처리합니다. Capture One®을 처음 사용하는 경우, 출력 위치를 바탕 화면으로 설정하는 것이 좋습니다.

이제 TIFF 파일을 calibrite PROFILER 카메라 모듈로 가져오거나 드래그 앤 드롭으로 ICC 프로파일을 생성할 수 있습니다.

NOTE: calibrite PROFILER 프로파일러의 카메라 모듈에서 ICC TIFF 옵션을 선택하는 것을 잊지 마십시오.

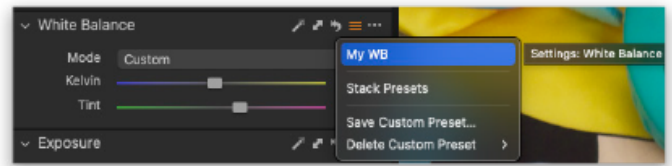
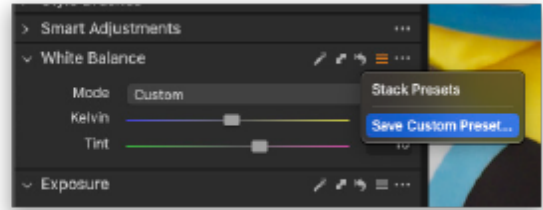
C: Capture One 워크플로우에서 ICC 프로파일 적용

- 새 프로파일을 인식하도록 Capture One 소프트웨어를 재시작 합니다.
- 색상이 보정될 이미지를 엽니다
- 스타일 탭의 기본 특성 섹션으로 이동합니다.
 - 대비 설정- ‘커브’ 옵션을 ‘Linear Response’에서 ‘Auto’로 다시 설정합니다.
스타일 탭 > 기본 특성 > 커브 > Auto
 - ICC 프로파일 하위 메뉴의 ‘기타’ 섹션에 나열된 새사용자 정의 ICC 프로파일을 설정합니다.
스타일 탭 > 기본 특성 > ICC 프로파일 > Other > 프로파일 선택



사용자 정의 프로파일을 설정한 후 이미지의 화이트 밸런스를 설정합니다.

- 조정 탭의 화이트 밸런스 섹션으로 이동하십시오
화이트 밸런스 아이드로퍼를 사용하여 원하는 중립 회색 부분을 클릭하세요. 추천하는 부분은 노란색 아래에 있는 18% 회색 패치 (ColorChecker Digital SG 140 패치 타겟의 H5) 또는 순백색 패치 옆에 있는 밝은 회색 패치 (ColorChecker Digital SG 140 패치 타겟의 F5) 입니다.
- 컬렉션의 이미지 그룹에 화이트 밸런스를 맞추려면 ColorChecker가 포함된 이미지를 사용하고 해당 이미지의 화이트 밸런스를 나머지 이미지에 적용해야 합니다.
 - 촬영한 다른 이미지에 사용할 사용자 지정 화이트 밸런스를 프리셋으로 저장하려면, 화이트 밸런스 프리셋을 선택한 후 사용자 프리셋 저장을 클릭하세요
 - 프리셋 이름을 입력한 후 저장을 클릭하세요
 - 다른 이미지에 프리셋을 적용하려면 목록에서 해당 프리셋을 선택하세요



위의 과정은 정상적인 Capture One® 워크플로우를 계속 진행하기 위한 정확한 색상 출발점을 제공합니다.

D: ICC 워크플로우가 필요한 다른 구성에 대한 설정

다른 사진 편집 애플리케이션에서 ICC 프로파일을 생성하는 것이 가능합니다. 모든 타사 사진 편집 소프트웨어가 동일하지 않으므로, Calibrite PROFILER 카메라 모듈에서 사용할 TIFF 파일을 생성할 때 올바른 설정을 사용해야 합니다. TIFF 파일은 이상적으로 카메라의 선형 곡선 출력 설정에서 저장되어야 합니다.

이미지에 편집이 적용되지 않았는지 확인하세요. 목표는 원본 손상되지 않은 이미지에서 TIFF를 만드는 것입니다.

- 이미지 색상 보정이나 ICC 프로파일이 설정되지 않아야 합니다.
- 가능한 경우 곡선을 선형 응답으로 설정하십시오.

NOTE: 최상의 결과를 얻으려면 카메라 설정이 화이트 밸런스가 맞고 올바르게 노출되어야 합니다. 이는 섹션 A의 설정 권장 사항을 준수해야 합니다.

- TIFF 내보내기
 - ITIFF로 이미지 형식 설정
 - 16 Bit로 비트 깊이 설정
 - 압축은 압축되지 않음 또는 없음으로 설정
 - 가능한 경우 내장 카메라 프로파일로 내보내기

설정에 대해 확신이 없는 경우, 사용 중인 사진 편집 소프트웨어의 제조업체에 문의하시기 바랍니다.

이제 TIFF 파일을 Calibrite PROFILER의 카메라 모듈로 가져오거나 드래그 앤 드롭하여 ICC 프로파일을 생성할 수 있습니다.

새로운 ICC 프로파일을 저장한 후에는 선호하는 이미지 편집 어플리케이션을 실행 (또는 재실행)하십시오.

새로 만든 사용자 정의 카메라 프로파일을 이미지에 적용한 후, 필요한 작업 색상 공간(예: Adobe RGB 또는 P3)으로 변환하는 것이 권장됩니다.

Calibrite PROFILER 프로파일 관리자

ICC 카메라 프로파일을 확인하려면 프로파일 관리자라는 이름의 Calibrite PROFILER 유틸리티를 사용하고, > 카메라 > ICC를 선택하세요. 설치된 ICC 카메라 프로파일은 이 유틸리티를 통해 필터링, 이름 변경 및 삭제할 수 있습니다.