

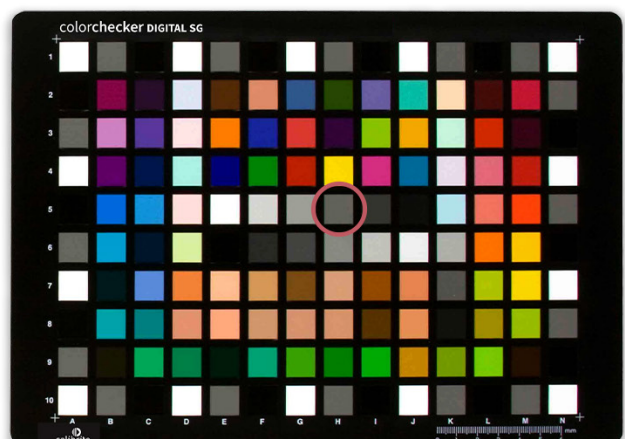
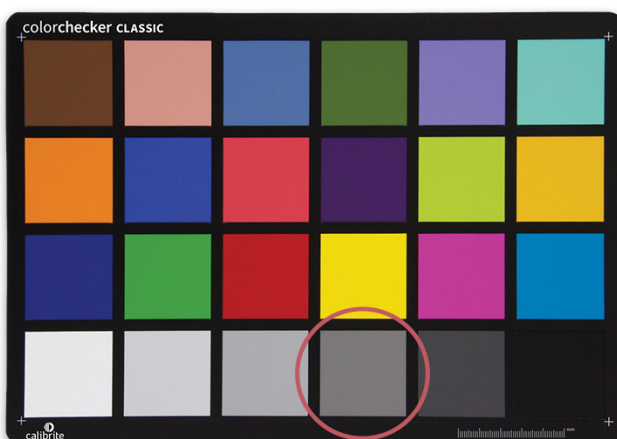
# Criação de perfis de câmera ICC-TIFF para fluxos de trabalho padrão e Capture One®

Um fluxo de trabalho de perfil ICC deve ser usado para fluxos de trabalho Capture One® (calibrações ACR de arquivos de imagem DNG não são suportadas pelo Capture One®). Um fluxo de trabalho de perfil ICC também pode ser usado em outras situações em que o formato DNG não é suportado. No entanto, sempre que possível, é preferível fazer calibrações ACR para fluxos de trabalho, exceto ao usar o Capture One®.

Tanto o alvo de 24 amostras Calibrite ColorChecker Classic como o alvo de 140 amostras Calibrite ColorChecker Digital SG podem ser usados para fluxos de trabalho ICC Capture One®. No entanto, o ColorChecker Digital SG 140 oferece resultados superiores. Para outros fluxos de trabalho ICC, o alvo de 24 amostras ColorChecker Classic pode produzir resultados limitados. Portanto, recomenda-se o alvo de 140 amostras ColorChecker Digital SG.

## A: Captura de alvo ColorChecker

- Para calibrar o módulo de câmera do PROFILER para detectar automaticamente o alvo ColorChecker, a largura do alvo deve preencher pelo menos 10% da largura da imagem e deve estar com foco bom (isso pode ser menor para câmeras com resolução maior que 25 MP).
- Verifique se o equilíbrio de branco da câmera está ajustado corretamente (não definido como Automático) e garanta que essa configuração da câmera seja mantida para a sessão principal.
- O alvo ColorChecker deve ser iluminado de modo uniforme com exposição correta, posicionado na cena das imagens finais pretendidas.
- **Captura de imagem ideal**
  - A amostra branca do quadro deve estar dentro da faixa RGB de 180/180/180 – 242/242/242 (idealmente em RGB 235). A variação máxima entre canais RGB individuais não deve exceder idealmente +/- 3.
  - A amostra de cinza neutro abaixo do amarelo (H5 próximo ao meio do alvo de 140 amostras ColorChecker Digital SG e o cinza padrão da borda) deve estar dentro da faixa RGB de 128/128/128 +/- 20.
  - Para obter resultados ideais ao usar o alvo de 140 amostras Calibrite ColorChecker Digital SG em um ambiente de estúdio, verifique se os valores de exposição das amostras da borda branca em todos os lados estão dentro de +/- 3 entre si. Ao usar o alvo de 24 amostras Calibrite ColorChecker Classic, tire duas fotos, girando o quadro 180° para verificar se os valores de branco estão dentro de +/- 3 entre si (ou use dois quadros).



**Para configurações de fluxo de trabalho de perfil ICC do Capture One®, consulte a Seção B-C. Para outras configurações de perfil ICC, consulte a Seção D.**

## B: Configurações de fluxo de trabalho do Capture One®

- Importe a imagem alvo para o Capture One®.
- Defina as características básicas no menu “Base Characteristics” do Capture One® da seguinte maneira:
- Configuração da guia Base Characteristics:
  - ICC Profile > Effects > No Colour Correction
  - Curve > Linear Response
  - Engine > Capture One 20/21
- Verifique a exposição correta da amostra branca na imagem RAW alvo para conformidade com a recomendação na Seção A.
- Para obter melhores resultados, se a imagem estiver sub/superexposta, ajuste as configurações da câmera e fotografe novamente para obter a exposição correta. E, se for detectada iluminação desigual, ajuste e refaça a foto da mesma forma.
- Selecione o ícone Exportar e exporte a imagem como um arquivo TIFF descompactado usando as configurações abaixo. Configuração da guia
- **Fórmula do processo:**
  - Formato > TIFF 16 bits
  - Opções > Descompactado
  - Perfil ICC > Incorporar perfil de câmera

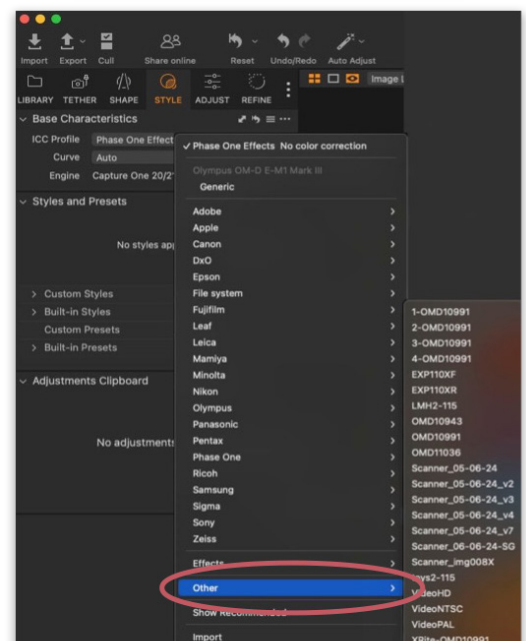
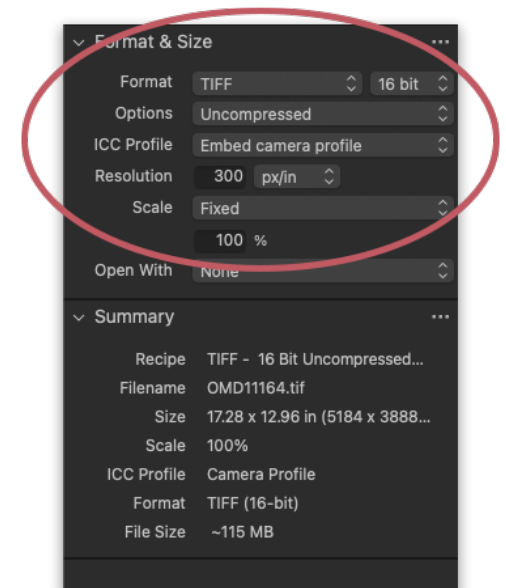
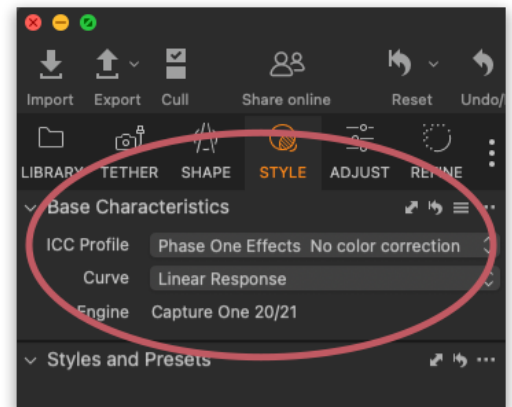
**OBSERVAÇÃO:** O Capture One® processará automaticamente a saída para uma localização de arquivo definida no computador. Se o Capture One® é algo novo para você, pode ser melhor definir a saída para sua área de trabalho.

O TIFF agora pode ser importado (ou arrastado/soltado) no módulo Câmera do Calibrite PROFILER para gerar o Perfil ICC.

**OBSERVAÇÃO:** Lembre-se de selecionar a opção ICC TIFF no módulo Câmera do Calibrite PROFILER.

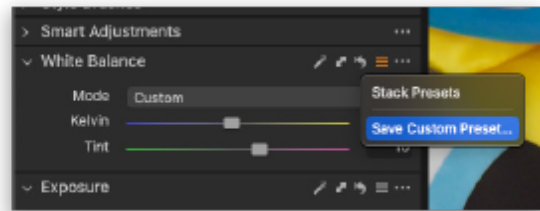
## C: Aplicação de perfis ICC no fluxo de trabalho do Capture One

- Reinicie o software Capture One para reconhecer o novo perfil.
  - Abra a imagem que receberá a correção de cor.
  - Vá para a seção Características básicas da guia Estilo:
    - Defina o contraste. Altere a opção “Curva” de “Resposta linear” para “Automático”.
    - Defina o novo perfil ICC personalizado listado na seção “Outro” do submenu do Perfil ICC.
- Guia Estilo > Características básicas > Curva > Automático*
- Guia Estilo > Características básicas > Perfil ICC > Outro > Selecionar perfil*

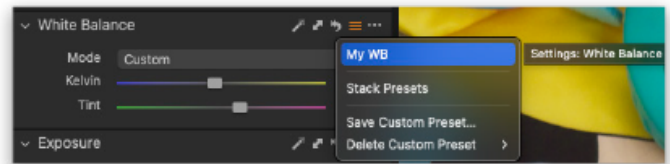


Após definir o perfil personalizado, o equilíbrio de branco das imagens pode ser definido.

- Vá para a seção Equilíbrio de branco da guia Ajustar: Com o Conta-gotas de equilíbrio de branco, clique no cinza neutro da sua preferência (o recomendado é a amostra de cinza de 18%, abaixo do amarelo, que é H5 no alvo de 140 amostras ColorChecker Digital SG) ou, como alternativa, a amostra de cinza claro adjacente à amostra de branco puro (F5 no alvo de 140 amostras ColorChecker Digital SG).



- Para equilibrar o branco de um grupo de imagens na coleção, a imagem com o ColorChecker deve ser usada e seu equilíbrio de branco aplicado ao restante das imagens.



- Para salvar um equilíbrio de branco personalizado como uma predefinição para usar com outras imagens da foto tirada, Selecione Predefinição de equilíbrio de branco e depois Salvar predefinição do usuário.
- Insira um nome para a predefinição e clique em Salvar.
- Para aplicar a predefinição a outras imagens, selecione a predefinição na lista.

O processo acima fornece um ponto de partida preciso em termos de cores para você continuar com seu fluxo de trabalho normal do Capture One®.

## **D: Definições para outras configurações que exigem um fluxo de trabalho ICC**

É possível criar perfis ICC a partir de outros aplicativos de edição de fotos. Nem todos os softwares de edição de fotos de terceiros são iguais. Use as configurações corretas ao gerar o arquivo TIFF usado no módulo de câmera do Calibrite PROFILER. O arquivo TIFF deve ser salvo idealmente a partir da configuração de saída de curva linear da câmera.

Confirme que nenhuma edição tenha sido aplicada à imagem. O objetivo é criar um TIFF a partir da imagem original intocada.

- Nenhuma correção de cor ou perfis ICC devem ser definidos para a imagem.
- Curva definida para uma resposta linear, se possível.

*OBSERVAÇÃO: Para melhores resultados, as configurações da câmera devem receber equilíbrio de branco e exposição adequada, para estar em conformidade com a recomendação de configurações da Seção A.*

- Exportação de TIFF
  - Formato de imagem definido como TIFF
  - Profundidade de bits definida para 16 bits
  - Compactação definida como Descompactada ou Nenhuma
  - Exportar com perfil de câmera incorporado, se possível

Caso não tenha certeza de alguma configuração, entre em contato com o fabricante do seu software de edição de fotos.

O TIFF agora pode ser importado (ou arrastado/soltado) no módulo Câmera do Calibrite PROFILER para gerar o Perfil ICC.

Após terminar de salvar seu novo perfil ICC, inicie (ou reinicie) seu aplicativo de edição de imagem preferido.

Atribua o novo perfil de câmera personalizado às suas imagens e fique à vontade para seguir a recomendação de convertê-lo para o espaço de cores de trabalho necessário (como Adobe RGB ou P3).

## **Gerenciador de perfil do Calibrite PROFILER**

Para verificar os perfis de câmera ICC, use o utilitário do Calibrite PROFILER chamado Gerenciador de perfil e selecione Câmera > ICC. Os perfis de câmera ICC instalados podem ser filtrados, renomeados e excluídos por meio do utilitário.